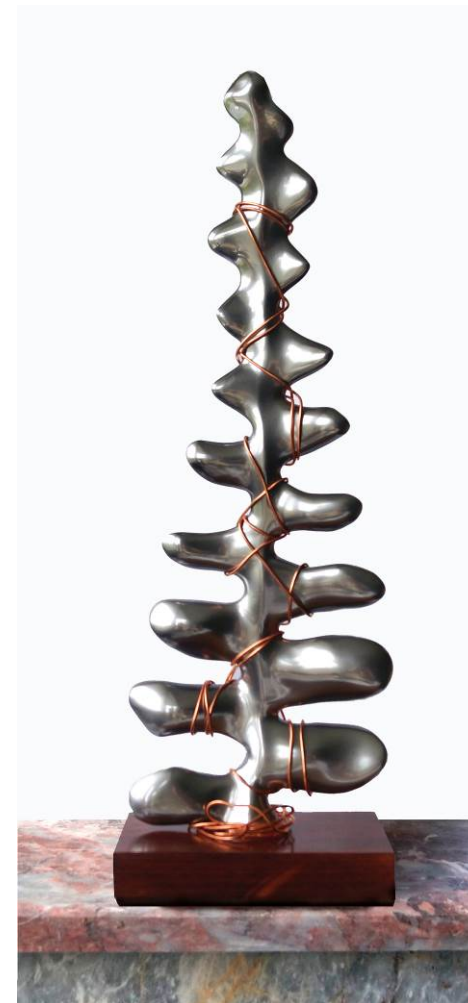


**Кристина Гейлер**

## СЕРИЯ «Суккуленты»

Для того, чтобы выжить в экстремальных условиях засушливого климата, **суккуленты** (от лат. *succulentus*, «сочный») накапливают в своих тканях запасы воды. Это дает импульс к росту, нормальной жизнедеятельности, размножению и единению с природой. Зачастую наша фантазия рассматривает многие формы по аналогии с чем-то знакомым и понятным. Так, в своем проекте я хочу заставить поработать воображение и сопоставить образы некоторых суккулентов с человеческим телом.

А для разнообразия, поиграться, самый большой арт-объект я обвязала по аналогии с техникой шибари. В Японии веревка – это символ связи человека с Богом, в нашем же случае – кактуса с природой.



**Кристина Гейлер**

“Fishbone cactus ”

Композит, медная проволока, дерево.

17 (длина) x 11 (глубина) x 52 (высота) см.



**Кристина Гейлер**

Композит, дерево.

55 (длина) x 55 (глубина) x 65 (высота) см.

**Кристина Гейлер**  
Нержав. сталь, медная проволока,  
дерево.  
9 (длина) x 9 (глубина) x 47 (высота) см.





**Кристина Гейлер**

**«Агава»**

Композит, медная проволока, дерево.

57 (длина) x 57 (глубина) x 37(высота) см.

**Кристина Гейлер**  
**«Шибари»**

Композит, джутовая веревка, дерево.  
50 (длина) x 50 (глубина) x 220(высота) см.

